

## Munkahelyi közlekedési tervvel a tisztább levegőért

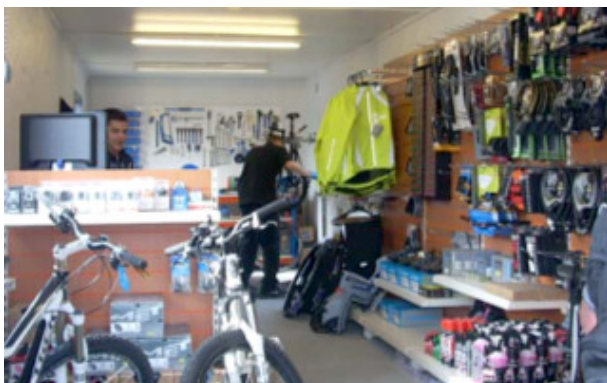
**Egy intézmény, cég a környezetet is kíméli és egyúttal pénzt is takaríthat meg, ha jól szervezi meg munkatársai közlekedését. Ehhez érdemes szakemberek segítségét is igénybe venni! Cikkünkben néhány külföldi példát mutatunk be a munkahelyi közlekedési tervvel elérhető eredményekre. (Részletesebb tájékoztatás a témáról a Levegő Munkacsoport honlapján [itt található.](#))**

München a várost fojtogató dugókból úgy keres kiutat, hogy 2003 óta szervezett kerektek között támogatja a vállalati mobilitási tervek elkészítését. Egy erre szakosodott cég minimálisan 4 jelentkező vállalat egyidejű felkészítését végzi egy 10 hónapos projekt keretében. A cégeknél bevezetett intézkedések sokszínűek: van, ahol dízel részecszeszűrőt szerelnek a céges autóflottára, máshol telekocsi rendszert üzemeltetnek, illetve a tömegközlekedési bérlethez járulnak hozzá. Egyes cégek ökövetési tanfolyamot tartanak, ezzel 20%-kal mérsékelve a céges autóflotta fogyasztását. Több cég a kerékpározást segíti öltöző- és zuhanyzóhelyiséggel, valamint zárt kerékpártárolóval. Helyenként a közeli elővárosi vasúti állomástól ingyenesen vehetik igénybe a dolgozók a városi közösségi kerékpárokat. Az intézkedésekkel a cégek évente 4400 tonna szén-dioxid-kibocsátást és 1,2 millió liter üzemanyag felhasználását takarítják meg. A város útjain évente 8,4 millió kilométerrel kevesebbet autóznak, de a cégek anyagilag is jól járnak: a vállalati közlekedési tervek végrehajtása következtében 2,2 millió euró a cégeknél és a dolgozók zsebében marad. További részletek (németül) [itt olvashatók.](#)



módot.

A British Sky Broadcasting Ltd. nyerte 2010-ben a Pán-Európai Munkahelyi Közlekedési Terv Versenyt. A 14.000 főt foglalkoztató médiacég 2015-ig nyúló közlekedési terveket dolgozott ki, melyet évente felülvizsgál. Célként tűzték ki, hogy 29%-kal csökkentik az olyan autós utazások számát, ahol csak egy fő ül egy autóban, a munkahelyre kerékpározás arányát 2,5%-ról 9%-ra növelik a jövő évig. A cég kerékpáros egyesületeket is támogat, hogy népszerűsítsék a környezetbarát közlekedési



A terv végrehajtását segíti, hogy ingyenes kerékpárszervizt és zuhanyzókat létesítettek a kerékpározás megkönnyítésére, a közösségi közlekedést pedig 5 fontos tömegközlekedési csomópontba közlekedő céges minibusz-járat segíti. További részletek (angolul) [itt olvashatók.](#)



Dublinban a Temple Street Gyermekkorház évente 110.000 beteget fogad. Az intézmény nem csak pácienseket gyógyít, de a dolgozói egészségéért is aktívan tesz. Az általuk végrehajtott munkahelyi közlekedési terv eredményeként ma már több mint ötször annyian kerékpároznak a munkába, mint korábban, és a gyalogos, tömegközlekedő kórházi alkalmazottak száma is jelentősen nőtt. Elsősorban a megnövekedett parkolási igényekre reagáltak így, amikor újabb parkolóhelyek létesítése helyett a sokkal költséghatékonyabb módot választották: az autózási igények csökkentését. Jelentősen javították a kórház kerékpáros infrastruktúráját és népszerűsítették az autómegosztást. A kórház honlapján kifejezetten eltanácsolják a betegeket, hogy saját autóval közelítsék meg a kórházat, helyette a tömegközlekedést és a taxit ajánlják. További részletek (angolul) [itt olvashatók](#).



A kerékpáros közlekedés növelésére alapozza munkahelyi közlekedési tervét a legnagyobb ír áramszolgáltató cég, az ESB is. A cégnek saját dolgozói kerékpáros flottája van nyolc helyszínen, irodáknál, erőműveknél és raktáraknál. A kerékpárokat különféle munkahelyi utazásokra használják vagy ebédelni mehetnek vele, és a kerékpáros ruházat is megengedett. Az ESB 225 kerékpárt vásárolt ezen kívül, mellyel a dolgozók munkába járhatnak.

Zuhanyzót, öltözőt és ruhaszárító helyiséget is építettek (ott bizony sokat esik az eső) a kerékpárosok segítségére. A cég jelentős számú elektromos járművet is üzemeltet. További részletek (angolul) [itt olvashatók](#).



Munkahelyi közlekedési terv 75000 dolgozónak! A londoni Heathrow Nemzetközi Rep téren már 1994-ben létrehoztak egy mobilitás-menedzsment csoportot a reptéren működő 42 légitársasági vállalat, a helyi önkormányzat, kerékpáros csoportok és más stratégiai partnerek bevonásával a közlekedési igények ésszerűbb szervezése érdekében. A 2008 és 2012 között megvalósított munkahelyi közlekedési terv első sorban a parkolóhelyek szűkössége miatt volt égetően fontos.



A tervben kitűzött célokat teljesítették, több mint 7%-kal kevesebben érkeznek autóval a reptéri munkahelyükre, némileg nőtt a kerékpározás és több mint 3%-kal a buszos utazások száma. Ennek érdekében sűrítették a buszjáratokat csúcsidőben, a dolgozók 50%-os kedvezményben részesülnek a közösségi közlekedésben, továbbá 5000 taggal autómegosztó rendszert hoztak létre. Fontos lépés volt, hogy lehetővé tették, hogy a befizetendő adó egy részét kerékpározásra költsék a dolgozók (ezt az ottani adórendszer lehetővé teszi). A köz-

lekedési tervet átfogó médiamunkával ismertették, rendeztek versenyeket és számos kapcsolódó ajándékot kaptak a dolgozók. További részletek (angolul) [itt olvashatók](#).